

Автономное образовательное учреждение  
дополнительного образования Вологодской области  
«Региональный центр дополнительного образования детей»

**Методические рекомендации (дидактические материалы) по  
организации и проведению краеведческих олимпиад с обучающимися  
(из опыта работы АОУ ДО ВО «Региональный центр дополнительного  
образования детей»)**

Авторы-составители:  
Елена Юрьевна Малкова,  
старший методист  
АОУ ДО ВО «Региональный центр  
дополнительного образования детей»  
Наталия Владимировна Воробьева,  
педагог-организатор  
АОУ ДО ВО «Региональный центр  
дополнительного образования детей»

Вологда, 2022 год

Методические рекомендации (дидактические материалы) по организации и проведению краеведческих олимпиад с обучающимися (из опыта работы АОУ ДО ВО «Региональный центр дополнительного образования детей») подготовлены для организации конкурсных мероприятий и в помощь педагогам, реализующим программы туристско-краеведческой направленности.

Представленные материалы могут способствовать активизации деятельности образовательных организаций по вовлечению обучающихся в процесс изучения родного края. Краеведческие мероприятия являются одной из наиболее эффективных форм, способствующих повышению мотивации обучающихся и активизации поисковой активности, накоплению знаний, умений, навыков. Конкурсные мероприятия оказывают огромное влияние на развитие в подрастающем поколении таких качеств, как коммуникабельность, самодисциплина.

Региональный этап олимпиады «60-я параллель» проводится для выявления и поддержки одаренных детей, вовлечение школьников в систему интеллектуальных конкурсных мероприятий для приобретения опыта участия в олимпиадах различного уровня, выявления и развития у обучающихся творческих способностей, побуждения учащихся к самореализации, с целью пропаганды научных знаний, оказания содействия школьникам в выборе профилей обучения. Олимпиада «60-я параллель» проводится с 2017 года. Олимпиада получила название из-за того, что 60-я параллель проходит по середине Вологодской области. Длина маршрута по 60-й параллели получается самой длинной прямой, которую можно провести в Вологодской области.

Участниками Олимпиады являются обучающиеся 1-11 классов образовательных организаций области.

Механизм (этапы) проведения Олимпиады:

**подготовительный** - изучение литературы; определение круга лиц для сотрудничества; разработка конкурсной документации: положений,

организационно-методической документации для проведения программных мероприятий (положение, список литературы) подготовка олимпиадных вопросов.

**основной этап включает два:**

- отборочный этап проводится муниципальными образованиями, которые самостоятельно определяют формат проведения;

- региональный – заключительный этап олимпиады.

**- заключительный этап** - работа экспертной комиссии; подведение итогов; подготовка наградных документов; размещение актуальной информации на информационных ресурсах

Традиционно задания включают вопросы по истории, литературе, географии, экологии, экономике, культуре Вологодской области.

Ресурсное (кадровое) обеспечение олимпиады – это преподаватели ФГБОУ ВО «Вологодский государственный университет», специалисты АОУ ДО ВО «Региональный центр дополнительного образования детей», педагоги Вологодской области, реализующие программы туристско-краеведческой направленности

**Методика проведения регионального – заключительного этапа Олимпиады**

На региональном – заключительном этапе на выполнение заданий отводится 3 академических часа (1 академический час – 40 минут) с двумя 10-минутными перерывами.

Первый час: выполняются задания по географическому краеведению.

Второй час: задания по историческому краеведению.

Третий час: задания по литературному и художественному краеведению (литература, топонимика, этнография, фольклор).

В течение последних трех лет, начиная с 2020 года Олимпиада проходит в онлайн-формате через Google Формы. Участнику олимпиады требуется доступ к локальной информационной сети Интернет,

индивидуальное рабочее место с компьютером (ноутбуком, планшетом). Ссылки на задания Олимпиады размещаются и активны согласно графику. Участники Олимпиады выполняют все задания своей возрастной категории (история, литература, география) в произвольном порядке.

Данные рекомендации будут интересны учителям истории, руководителям краеведческих объединений, педагогам дополнительного образования для подготовки обучающихся к муниципальному, региональному этапу олимпиады, а также материалы могут быть использованы при проведении внеклассной работы.

**Перечень олимпиадных заданий по различным направлениям (история, литература, география, экология, экономика, культура Вологодской области) и возрастным категориям (1-4 класс, 5-8 класс, 9-11 класс)**

**Историческое краеведение  
Олимпиадные задания (возрастная категория 1-4 класс)**

1. В каком году был основан г. Вологда?  
А) 1047 г.  
Б) 1147 г.  
В) 1247 г.
2. В правление Ивана Грозного в Вологде был построен:  
А) Спасо-Прилуцкий монастырь  
Б) Ферапонтов монастырь  
В) Софийский собор в Вологде
3. Фрески живописца Дионисия находятся в:  
А) Спасо-Прилуцком монастыре  
Б) Ферапонтовом монастыре  
В) Софийском соборе в Вологде
4. В Великом Устюге развито ювелирное искусство:  
А) чернь  
Б) зернь  
В) скань
5. Природное богатство Вологодского края – это:  
А) нефть  
Б) золото  
В) лес
6. Губернатор современной Вологодской области:  
А) О.А. Кувшинников  
Б) В.Е. Позгалев  
В) А.С. Якуничев
7. Вставьте пропущенные слова в текст:  
В 15 веке возникло Вологодское \_\_\_\_\_, во главе которого стоял князь, апри \_\_\_\_\_ была образована самостоятельная Вологодская \_\_\_\_\_. В \_\_\_\_\_ году Северный край разделили на Архангельскую и Вологодскую \_\_\_\_\_.

Даны пропущенные слова, но знай, здесь есть и лишние слова.

- 1) Екатерина 1
- 2) Екатерина 2

- 3) Область
- 4) Княжество
- 5) Губерния
- 6) уезд
- 7) 1937 г.
- 8) 1927 г.

8. Какое известное производство Вологодского края указано на иллюстрациях:



Ответ: \_\_\_\_\_

9. Выберите из предложенных гербов герб Вологодской области:



1)



2)



3)

Ответ: \_\_\_\_\_



10. С какими событиями страны и края связаны эти памятники? Напишите их названия



1)

2)



3)

4)

Ответ \_\_\_\_\_

### Ответы на задания 1-4 класс

1. – Б
2. – В
3. – Б
4. – А
5. – В
6. – А
7. 4, 2, 5, 7, 3
8. вологодское кружево
9. – 3
10. Памятники связаны с событиями Великой Отечественной войны
1. Вечный огонь
2. Памятник зенитчикам – стражам вологодского неба в годы ВОВ
3. Танк Т-34. В честь боевого и трудового подвига вологжан в ВОВ
4. Обелиск Славы вологжанам – Героям Советского Союза

**Историческое краеведение**  
**Олимпиадные задания (возрастная категория 5-8 класс)**

**1. Верны ли следующие утверждения. Отвечать «да» или «нет».**

Утверждение	Ответ
<b>А.</b> Белозерские князья участвовали в Куликовской битве.	
<b>Б.</b> Кирилло-Белозерский монастырь был основан учеником и соратником Сергия Радонежского	
<b>В.</b> Вологда поддержала Василия II в борьбе за власть в период феодальной войны 2 четверти XV в.	
<b>Г.</b> В Ферапонтовом монастыре сохранились иконы Андрея Рублева	
<b>Д.</b> Вологда входила в состав опричнины Ивана Грозного	

**2. Установите соответствие:**

- А.** С. Дежнев **1)** открыл и описал Камчатку  
**Б.** Е. Хабаров **2)** открыт пролив между Америкой и Азией  
**В.** В. Атласов **3)** создал карту р. Амур

**3. Выберите правильный ответ:**

- 1)** Синеус, брат Рюрика, сел править в Белоозере в:  
а) 862 г.  
б) 872 г.  
в) 882 г.  
г) 892 г.
- 2)** Троице-Гледенский монастырь находится в городе:  
а) Вологда  
б) Тотьма  
в) Кириллов  
г) Великий Устюг
- 3)** При Иване Грозном был построен:  
а) собор Успения Богородицы в Кирилло-Белозерском монастыре  
б) собор Рождества Богородицы в Ферапонтовом монастыре  
в) Софийский собор в г. Вологда  
г) Воскресенский собор в г. Вологда
- 4)** «Сказание о белоризцах» повествует о (об):  
а) гибели белозерцев в годы чумы  
б) приходе Кирилла и основании Кирилло-Белозерского монастыря  
в) нападении Дмитрия Шемяки на Вологду  
г) открытии речного торгового пути через Вологодский край
- 5)** Тотьма в период нового времени была центром:  
а) выплавки железа  
б) солеварения  
в) кожевенного производства  
г) кузнечного дела



6) Губернией Вологодский край стал при:

- а) Анне Иоанновне
- б) Елизавете Петровне
- в) Петре III
- г) Екатерине II

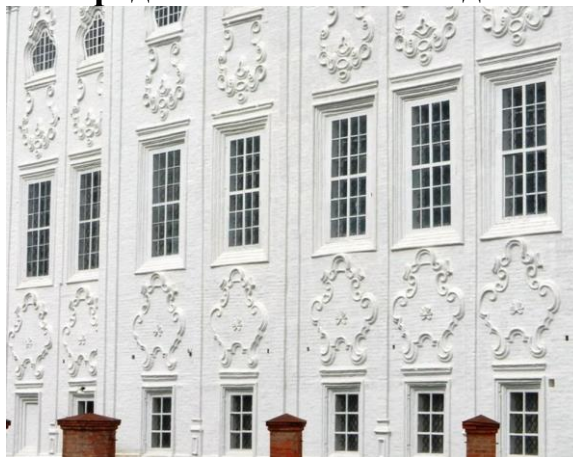
7) Освоение побережья Северной Америки в нач. XIX в. осуществлял:

- а) И. Кусков
- б) Н. Брусилов
- в) К. Батюшков
- г) И. Брянчанинов

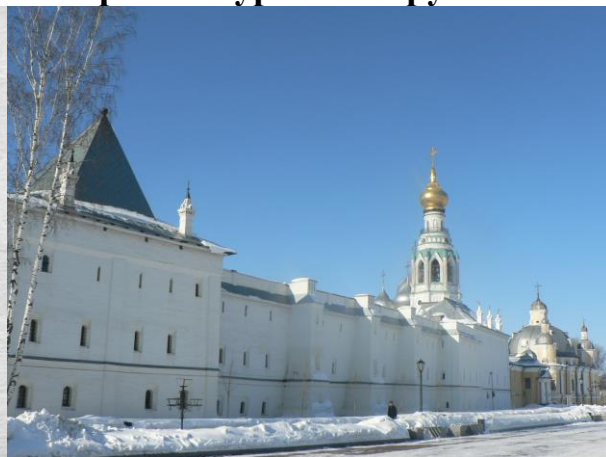
8) Вологодская область в годы Великой Отечественной войны больше всего приняла эвакуированных граждан из:

- а) Карелии
- б) Мурманска
- в) Ленинграда

4. Определите место нахождения этих архитектурных сооружений



А. \_\_\_\_\_



Б. \_\_\_\_\_



В. \_\_\_\_\_

## 5. Ответьте на вопросы к иллюстрации:

1. Как называется данная награда?

2. Кому она вручалась?

3. Назовите фамилию человека, уроженца Вологодской области, который получил эту награду дважды



## Ответы на задания 5-8 класс

### 1. Верны ли следующие утверждения. Отвечать «да» или «нет».

Утверждение	Ответ
А. Белозерские князья участвовали в Куликовской битве.	Да
Б. Кирилло-Белозерский монастырь был основан учеником и соратником Сергия Радонежского	Да
В. Вологда поддержала Василия II в борьбе за власть в период феодальной войны 2 четверти XV в.	Да
Г. В Ферапонтовом монастыре сохранились иконы Андрея Рублева	Нет
Д. г. Вологда входила в состав опричнины Ивана Грозного	Да

2. Установите соответствие: А- 2, Б- 3, В-1

3. Выберите правильный ответ:

1	2	3	4	5	6	7	8
а	г	в	в	б	г	а	в

4. Определите место нахождения этих архитектурных сооружений

А. –Тотьма (тотемское барокко)

Б. – Вологодский Кремль (Колокольня г. Вологды)

В. – Ферапонтов монастырь

5. 1. Медаль «Золотая Звезда» 2. Героям Советского Союза 3. А. Клубов.

**Историческое краеведение**  
**Олимпиадные задания (возрастная категория 9-11 класс)**

**1. Верны ли следующие утверждения. Отвечать «да» или «нет».**

Утверждение	Ответ
<b>А.</b> В Белоозере в период призвания варягов сел брат Рюрика - Трувор	
<b>Б.</b> Ферапонтов монастырь был основан учеником и соратником Сергия Радонежского	
<b>В.</b> Вологда поддержала Дмитрия Шемяку в борьбе за власть в период феодальной войны 2 четверти XV в.	
<b>Г.</b> Роспись храма Рождества Богородицы Ферапонтова монастыря осуществляли Дионисий с сыновьями	
<b>Д.</b> Чаще всего из русских царей бывал в Вологодском крае Петр I	

**2. Установите соответствие:**

- А.** И. Кусков **1)** первый вологодский генерал-губернатор  
**Б.** А. Мельгунов **2)** участвовал в освоении Северной Америки  
**В.** И. Засецкий **3)** основатель вологодского маслоделия  
**Г.** В. Болонин **4)** создал один из первых трудов по истории края  
**Д.** Н. Верещагин **5)** машинист, инициатор топки паровозов дровами

**3. Выберите правильный ответ:**

- 1)** Город Вологда в XIII-XV вв. входил в состав:  
а) Угличского княжества  
б) Ростовского княжества  
в) Великого Новгорода
- 2)** Из какого литературного произведения эти слова: «Нет у нас, государь, 40 бояр московских, да 12 князей белозерских, а младшим дружинникам и счета нет»:  
а) Русская Правда  
б) Сказание о разорении Батыем Рязани  
в) Сказание о Мамаевом побоище
- 3)** Окончательно Вологодское княжество вошло в состав Русского государства после смерти:  
а) Андрея Меньшого  
б) Андрея Большого  
в) Василия Темного
- 4)** Был сослан в Ферапонтов монастырь за то, что начал претендовать на власть светскую:  
а) Осип Непея

б) Никон

в) А. Луначарский

5) Устюжна в период нового времени была крупным центром:

а) выплавки железа и металлообработки

б) солеварения

в) кожевенного производства

6) Литературная деятельность и творчество К. Батюшкова приходится на:

а) 2 пол. XVIII в.

б) 1 пол. XIX в.

в) 2 пол. XIX в.

7) В 1897 г. в стране прошла первая всеобщая перепись населения, большинство населения Вологодского края в этот период составляли:

а) крестьяне

б) мещане

в) дворяне

8) А. Клубов, М. Жуков, Е. Преображенский, А. Панкратов были удостоены звания:

а) Героя Социалистического труда

б) Героя Советского Союза

в) Героя России

#### 4. О ком (о чём) идет речь?:

1. Этот город исчез в крае в середине XV в. в результате его разорения Василием Косым

Ответ: \_\_\_\_\_

2. Она была выдана населению края в 1497 г. и регулировала торговые отношения в крае

Ответ: \_\_\_\_\_

3. Монах Спасо-Каменного монастыря, основал три мужских и один женский монастырь, был талантливым иконописцем

Ответ: \_\_\_\_\_

4. Вступил в строй в 1964 г., связал в единую транспортную систему все водные пути центра России. Это самый большой в мире судоходный канал

Ответ: \_\_\_\_\_

5. Флагман черной металлургии страны, вступил в строй в 1955 г.

Ответ: \_\_\_\_\_

**5. Определите место нахождения этих архитектурных сооружений и их названия**



**Ответы на задания 9-11 класс**

**1. Верны ли следующие утверждения. Отвечать «да» или «нет».**

Утверждение	Ответ
А. В Белоозере в период призвания варягов сел брат Рюрика - Трувор	Нет
Б. Ферапонтов монастырь был основан учеником и соратником Сергия Радонежского	Да
В. Вологда поддержала Дмитрия Шемяку в борьбе за власть в период феодальной войны 2 четверти XV в.	Нет
Г. Роспись храма Рождества Богородицы Ферапонтова монастыря осуществляли Дионисий с сыновьями	Да
Д. Чаще всего из русских царей бывал в Вологодском крае Петр I	Да

**2. Установите соответствие:**

А	Б	В	Г	Д
2	1	4	5	3

**3. Выберите правильный ответ:**

1	2	3	4	5	6	7	8
в	в	а	б	а	б	а	б

**4. О ком (о чём) идет речь?:**

1. город Гледен
2. Белозерская таможенная грамота
3. Дионисий Глушицкий
4. Волго-Балтийский водный путь
5. Череповецкий металлургический завод (комбинат)

**5. Определите место нахождения этих архитектурных сооружений и их названия:**

- А. церковь Вознесения в Великом Устюге
- Б. Рождественская церковь (церковь Рождества Христова) в г. Тотьма
- В. Спасо-Прилуцкий монастырь, Вологда

**Биология, география, экология**  
**Олимпиадные задания (возрастная категория 1-4 класс)**

1. Эра оледенений началась примерно 1 800 000 лет назад и закончилась 10 000 лет назад. Какие животные обитали на территории Вологодской области в ледниковый период? Выберите из предложенных групп (подчеркните) только одну:

- слоны, олени и белые медведи;
- мамонты и шерстистые носороги;
- диплодоки и тираннозавры.

2. По происхождению различают горные породы *магматические* (образуются в результате застывания магмы), *метаморфические* (образуются под влиянием высоких температур и давления) и *осадочные* (образуются в результате осаждения на дне водоёмов или отложения на поверхности суши). Поверхность Вологодской области сложена преимущественно осадочными породами. Выберите из указанного списка и подчеркните только две горные породы осадочного происхождения, которые широко распространены на территории нашей области и содержат остатки древних растений и животных:

гранит, известняк, кварцит, торф, мрамор.

3. Самая высокая вершина мира – гора Эверест (Джомолунгма) поднимается над уровнем моря на 8848 метров, а самая высокая точка Вологодской области – гора Матигора (Мальгора) имеет высоту 304 метра. Подсчитайте, на сколько метров самая высокая «гора» Вологодской области ниже Эвереста.

Самая низкая отметка Вологодской области - 33 метра, это берег Онежского озера. Подсчитайте разницу высот (разницу между самой высокой и самой низкой отметками) на территории нашей области. Ответы впишите в строчки ниже.

Матигора ниже Эвереста на \_\_\_\_м;

Разница высот на территории Вологодской области составляет \_\_\_\_м.

4. В течение года изменяется продолжительность светового дня и ночи. В нашей областной столице самый длинный день продолжается 18 часов 35 минут, а самый короткий – 6 часов 6 минут. Назовите:

- 1) в каком месяце и какого числа день самый длинный -
- 2) в каком месяце и какого числа день самый короткий -



5. Эта река – самая длинная (588 км) и самая многоводная из рек Вологодской области. В верхнем течении она протекает по дну бывшего приледникового озера, поэтому берега здесь низкие, заболоченные, а весной река разливается на многие километры, так что с одного берега едва виден другой. В среднем же и нижнем течении берега этой реки становятся высокими, обрывистыми, скорость течения в реке возрастает так, что моторная лодка с трудом преодолевает течение воды, а каждой весной во время ледохода случаются заторы льда, из-за которых вода поднимается и затапливает стоящий на её берегу город. Зрелище ледохода с городской набережной – красивое и одновременно грозное.

Назовите реку и город, расположенный на её берегу, который каждую весну спасают от затопления службы МЧС: \_\_\_\_\_

6. На территории Вологодской области произрастают больше 1706 видов растений, среди которых больше всего травянистых, а деревьев и кустарников всего 75 видов. Из самых широко распространённых растений нашего края составлены две группы:

*1 группа - тысячелистник, зверобой, дуб, тимофеевка, клевер, василёк, гвоздика-травянка;*

*2 группа - медуница, брусника, черника, морошка, клюква.*

1) Вычеркните в каждой группе по одному «лишнему» растению.

2) Определите, что объединяет растения в каждой группе:

1 группа

2 группа

3) Объясните, почему найденные вами растения – «лишние».

«Лишнее» в 1-й группе -

«Лишнее» во 2-й группе -

7. К нашим морозным зимам животные приспосабливаются по-разному. Кого густой мех спасает, кто-то запасается да припрятывает по укромным уголкам зернышки, семена разные, а кто-то просто на всю зиму засыпает. Выберите и подчеркните из предложенных трёх групп животных Вологодской области только одну, в которой все перечисленные животные впадают зимой в спячку:

- медведь, кабан, лось, бобр;

- ёж, медведь, барсук, лягушка;

- лиса, заяц, мышь, крот.

8. На рисунке изображены лесные животные. Подпишите напротив цифр названия всех животных и подчеркните одного, которое не встречается в лесах нашей области:



9. По официальным данным Вологодская область является самой «русской» из всех областей и краёв Российской Федерации: русские составляют 97 % всего населения области. Однако коренным населением области, жившим на её территории ещё до прихода славян, считается небольшой народ, численность которого сегодня около 400 человек. Сегодня этот малочисленный народ проживает в основном в Бабаевском районе, где существует их национальное сельское поселение и музей их национальной культуры.

1) Назовите этот малочисленный народ, который сегодня бережно хранит свой язык, свои традиции:

2) Напишите, чем занимался, чем питался это лесной народец до прихода славянского населения?

10. На территории Вологодской области больше 8 тыс. населённых пунктов, из них больше всего – деревень и всего лишь 15 городов, но в них проживает и работает большинство населения области. Чем известны наши города далеко за пределами области? Подберите для каждого названного города пару, отражающую его специфику: «сгущённое молоко и бумага», «Сухона и Юг», «молочная академия и музей кружева», «сталь и прокат».

Города: Череповец, Вологда, Великий Устюг, Сокол.

## Ответы на задания 1-4 класс

1. Мамонты и шерстистые носороги.
2. Известняк, торф.
3. 8544 м; 271 м.
4. 1) самый длинный день - 22 июня;  
2) самый короткий день – 22 декабря.
5. река Сухона, г. Великий Устюг.
6. 1), 3) «лишние»: в 1 группе - дуб, потому что это древесное растение;  
во 2-ой группе - медуница, потому что это растение не образует сочных плодов;  
2) 1-я группа – растения луга, 2-я группа – растения, которые встречаются на болоте.
7. Ёж, медведь, барсук, лягушка.
8. Лишний № 4 олень.
9. Вепсы; занимались охотой и рыбной ловлей, собирали лесные «дары» - ягоды, грибы, разные травы.
10. 1. Череповец - «сталь и прокат»;  
2. Вологда – «молочная академия и музей кружева»;  
3. Великий Устюг – «Сухона и Юг»;  
4. Сокол – «сгущённое молоко и бумага».

**Биология, география, экология**  
**Олимпиадные задания (возрастная категория 5-8 класс)**

Эра оледенений началась примерно 1 800 000 лет назад и закончилась 10 000 лет назад. Территория Вологодской области несколько раз полностью или частично покрывалась ледниковым панцирем.

1) Подчеркните тот ледниковый период (оледенение), ледяной покров которого был самым маленьким по площади распространения на территории нашей области, когда большая часть области оставалась свободна ото льда:

- окское оледенение,
- днепровское оледенение,
- московское оледенение,
- валдайское оледенение.

2) Назовите современный район Вологодской области, территория которого дольше всех оставалась покрыта льдом: \_\_\_\_\_

Вологодская область располагается на древнем устойчивом участке земной коры - Русской платформе, в основании которой находится кристаллический фундамент, покрытый сверху осадочным чехлом. Поверхность Вологодской области сложена преимущественно осадочными породами.

1) Разделите все перечисленные горные породы на две группы:

Породы кристаллического фундамента –

Породы осадочного чехла –

глина, гранит, кварцевый песок, известняк, гнейс, доломит, диабаз, песчаник, мергель.

Поверхность Вологодской области равнинная, но в ее пределах есть плоские, волнистые и холмистые участки, поднятые на разную высоту, которые называют низменностями и возвышенностями.

1) Выпишите из предложенного списка 4 низменности и 5 возвышенностей Вологодской области.

2) Найдите одну «лишнюю» форму рельефа в предложенном списке.

3) Которой форме рельефа (из перечисленных) соответствуют самая высокая отметка Вологодской области? Как она называется?

4) Которой форме рельефа соответствует самая низкая отметка высот?

Список форм рельефа: Вепсовская, Молого-Шекснинская, Присухонская, Валдайская, Прионежская, Харовская, Воже-Кубенская, Кирилловская, Андомская, Северные Увалы.

1) Низменности:

Возвышенности:

2) «Лишний» объект -

3) Самая высокая отметка высоты Вологодской области располагается на \_\_\_\_\_. Она называется \_\_\_\_\_

4) Самая низкая отметка высоты располагается на \_\_\_\_\_

Климат Вологодской области определяется в первую очередь ее положением на севере умеренного климатического пояса, где высота Солнца над горизонтом значительно меняется в течение года. В день, который получил название дня летнего солнцестояния, над нашей областной столицей Солнце поднимается над горизонтом максимально высоко в году – на 540. Самая маленькая в году высота Солнца в Вологде составляет всего 70 и наблюдается в день зимнего солнцестояния. Назовите даты (число и месяц) дней летнего и зимнего солнцестояний.

День летнего солнцестояния \_\_\_\_\_

День зимнего солнцестояния \_\_\_\_\_

Современные реки и озёра Вологодской области принадлежат к трём глобальным бассейнам.

1) Назовите все три бассейна.

2) Из предложенного списка рек выберите только те, которые несут свои воды в Атлантический океан:

- р. Сухона, р. Вытегра, р. Кубена, р. Юг, р. Андома, р. Пельшма, р. Мегра, р. Шексна, р. Молога, р. Вага, р. Суда, р. Андога.

3) В какой океан несёт свои воды р. Шексна?

а) Глобальные бассейны:

б) Реки, которые несут свои воды в Атлантический океан:

в) Свой вариант

Таёжный облик наш край приобрёл около 7-8 тысяч лет назад, правда, за этот период состав хвойных лесов менялся. Господствующими в лесах оставались хвойные деревья, но видовой состав растительности в эпохи потеплений и похолоданий заметно менялся вслед за изменениями климата. Современный видовой состав лесов нашей области представлен довольно разными растениями.

1) Определите, по какому принципу сформированы следующие группы растений наших лесов.

2) Найдите в каждой группе только одно лишнее растение и объясните, почему его следует исключить из данной группы:

1 группа – ель европейская, ольха серая, черника обыкновенная, кислица обыкновенная, майник двулистный, морошка приземистая, плаун булавовидный.

2 группа – дуб черешчатый, клен платановидный, липа мелколистная, вязы шершавый и гладкий, лещина обыкновенная, калина обыкновенная, ландыш майский, можжевельник обыкновенный, колокольчик широколистный.

3 группа – княжик сибирский, лиственница сибирская, пихта сибирская, сосна сибирская (кедровая), женьшень настоящий, порезник сибирский.

1-я группа – это

2-я группа – это

3-я группа – это

2) «Лишние» растения:

- в 1-й группе
- во 2-й группе
- в 3-ей группе

Реки и озёра нашей области богаты рыбой. Издавна славился наш край русским осетром, стерлядью да белорыбницей (кубенской нельмой). В настоящее время девять рыб стали очень редкими и занесены в Красную книгу России.

1) В предложенном списке подчеркните только пять, которые занесены в Красную книгу Вологодской области:

- осётр русский, щука обыкновенная, хариус европейский, снеток, уклейка, сом обыкновенный, карась обыкновенный, лещ, налим, плотва, язь, форель ручьевая, ряпушка сибирская, нельмушка, нельма, судак обыкновенный, окунь обыкновенный, ёрш обыкновенный, кумжа.

2) Какая рыба из приведённого списка является главной промысловой рыбой Онежского озера?

3) Какая рыба из приведённого списка обитает только в бассейне Кубенского озера?

4) Какая ценная промысловая рыба из приведённого списка в настоящее время в естественном состоянии уже не встречается, но разводится активно рыбоводствами?

На территории Вологодской области больше 8 тыс. населённых пунктов, из них больше всего – деревень и всего лишь 15 городов, в которых проживает большая часть населения области.

Вот их список: Бабаево, Белозерск, Великий Устюг, Вологда, Вытегра, Грязовец, Кадников, Кириллов, Красавино, Никольск, Сокол, Тотьма, Устюжна, Харовск, Череповец.

Из предложенного списка выберите:

самый северный город –

самый южный –

самый западный –

самый восточный –

2) Какие два города не являются административными центрами, в каких районах они находятся?

Промышленное производство – важнейший сектор экономики Вологодской области.

1) Перечислите названные отрасли промышленности в порядке уменьшения их роли в экономике Вологодской области: - производство пищевых продуктов, обработка древесины и производство изделий из дерева, химическое производство, металлургическое производство, производство бумаги.



2) Назовите отрасль, на долю которой приходится более 50% производимой в области продукции и более 60% прибыли.

### Ответы на задания 5-8 класс

Валдайское; Вытегорский.

Породы кристаллического фундамента – гранит, гнейс, диабаз;

Породы осадочного чехла – глина, кварцевый песок, известняк, доломит, песчаник, мергель.

Четыре низменности – Молого-Шекснинская, Присухонская, Прионежская, Воже-Кубенская;

Пять возвышенностей – Вепсовская, Кирилловская, Андомская, Харовская, Северные Увалы.

«Лишний» объект – Валдайская.

Самая высокая отметка располагается на Вепсовской возвышенности. Она называется Матигора (Мальгора).

Самая низкая отметка располагается на Прионежской низменности.

День летнего солнцестояния 22 июня и день зимнего солнцестояния 22 декабря.

Бассейны – Атлантического океана, Северного Ледовитого океана, Каспийского моря (внутреннего стока).

Реки – Вытегра, Андома, Мегра.

Шексна не несёт свои воды ни в один из океанов, т.к. относится к бассейну внутреннего стока, т.е. к территории, не имеющей выхода к берегам океанов.

1-я группа – растения, типичные для таёжных лесов.

2-я группа – растения, представители широколиственных лесов.

3-я группа – растения, представители сибирской флоры.

«Лишние»: в 1-й группе – морошка, т.к. растёт на болотах;

во 2-й группе – можжевельник, т.к. это единственное хвойное вечнозелёное растение;

в 3-ей группе – женьшень настоящий, который вообще не произрастает на территории Вологодской области.

1) осётр русский, хариус европейский, форель ручьевая, нельма, кумжа;

2) ряпушка; 3) нельмушка; 4) осётр русский.

1) самый северный – Вытегра, самый южный – Устюжна,

самый западный – Бабаево, самый восточный – Великий Устюг.

2) Кадников – Сокольский район, Красавино – Великоустюгский район.

1) - металлургическое производство;

- химическое производство;

- обработка древесины и производство изделий из дерева;

- производство бумаги;

- производство пищевых продуктов.

2) Металлургическая промышленность.

**Биология, география, экология**  
**Олимпиадные задания (возрастная категория 9-11 класс)**

1. В четвертичный период геологической истории Земли территория Вологодской области покрывалась ледниковым панцирем окского, днепровского, московского и валдайского оледенений. Окский и днепровский ледники покрывали территорию области полностью, а вот московский и валдайский – не всю, лишь частично. Подчерните одну из указанных возвышенностей нашей области, которая покрывалась льдами всех 4-х оледенений:

- Северные Увалы,
- Андомская возвышенность,
- Харовская гряда

2. В долинах рек и по берегам морей часто обнажаются древние горные породы, которые могут многое «рассказать» об отдалённых периодах геологической истории Земли. На территории Вологодской области такие геологические обнажения образуют захватывающие пейзажи, привлекающие к себе внимание не только красотой, но и интересными находками горных пород и минералов, например, жеод кальцита, а также остатков ископаемой флоры и фауны.

Установите соответствие между возрастом геологических обнажений и районами их распространения, ответ запишите в виде пары «один геологический период – один район размещения обнажения»:

Периоды: девонский период, каменноугольный период, пермский период, триасовый период;

Районы: урочище Опоки (берега реки Сухоны); долина реки Тагажмы; Андома гора (берег Онежского озера); долина реки Юг.

1. Девонский период -
2. Каменноугольный период -
3. Пермский период -
4. Триасовый период -

3. Карстовый рельеф формируется при растворении поверхностными и подземными водами известняков, гипсов, доломитов, солей. Тогда образуются подземные трещины и пустоты, а над ними на поверхности – провалы и воронкообразные впадины. Часто такие впадины заполняются водой, тогда образуются озёра. Вода из таких озёр периодически «исчезает» – уходит по карстовым трещинам под землю.

1) Из предложенного списка озёр Вологодской области выберите и подчеркните только два, которые имеют карстовое происхождение.

Озёра: Белое, Андозеро, Шимозеро, Катромское, Сондугское, Куштозеро, Воже, Лозско-Азатское, Кубенское

2) Из перечисленных районов выберите и подчеркните только один, на территории которого эти карстовые озёра расположены.

Районы: Белозерский, Вытегорский, Тотемский, Харовский, Вашкинский.

4. На севере Восточно-Европейской равнины, где расположена Вологодская область, в течение всего года преобладают континентальные умеренные воздушные массы, которые поступают главным образом с западным переносом с Атлантики. Однако зимой на большей части нашей области преобладают южные и юго-восточные ветры, с которыми устанавливается морозная, но солнечная погода. В любое время года на территорию области могут прорываться арктические воздушные массы: зимой – сухие и холодные, летом – влажные и прохладные.

1) Из предложенного списка выберите два центра давления и, соответствующий каждому из них тип воздушной массы, которые определяют зимой морозную и солнечную погоду в нашей области. Ответ запишите в виде пар «центр давления – тип воздушных масс»

Центры давления: Арктический максимум, Азорский максимум, Азиатский (Сибирский) максимум, Алеутский минимум, Исландский минимум.

Типы воздушных масс: континентальные арктических широт, морские арктических широт, континентальные умеренных широт, морские умеренных широт, континентальные тропических широт, морские тропических широт.

5. Через территорию Вологодской области издавна были проложены волоковые пути, соединяющие через реки и озёра удалённые друг от друга регионы страны. Наиболее известны были Бадожский (Гостин Немецкий), Ухтомский (Красный) и Словенский волоки, на месте которых были обустроены два современных водных пути.

1) Назовите (напишите) названия этих современных водных путей:

2) Назовите (напишите) названия морей, которые они соединили:

3) Разделите (и запишите) названные в списке реки и озёра на две группы, соответствующие каждому водному пути:

р. Вытегра, оз. Кубенское, оз. Белое, р. Сухона, р. Итка, р. Шексна, р. Северная Двина, оз. Сиверское, р. Ковжа.

4) Какой водный объект (из названных) входит в состав и того, и другого водного пути?

6. На территории Вологодской области произрастают больше 1706 видов растений, среди которых больше всего травянистых, а деревьев и кустарников всего 75 видов. Всё же в нашей таёжной зоне деревья – главные растения, а хвойные породы определяют облик леса на протяжении последних 7-8 тысяч лет. За этот период видовой состав растительности заметно менялся, особенно в эпохи потеплений и похолоданий климата. Современный видовой состав лесов нашей области представлен довольно разными растениями.

*Древесные и травянистые растения лесов Вологодской области: берёза бородавчатая, вяз шершавый, дуб черешчатый, ель европейская, калина обыкновенная, клён платановидный, лещина обыкновенная, лиственница*

*сибирская, пихта сибирская, ольха серая, яблоня лесная, брусника обыкновенная, женьшень настоящий, кислица обыкновенная, княжик сибирский, колокольчик широколистный, ландыш майский, черника обыкновенная, майник двулистный, плаун булавовидный.*

Разделите все названные растения на четыре группы (количество растений в группах не обязательно должно быть одинаковым):

- 1 группа – (представители таёжной зоны):
- 2 группа – (представители широколиственных лесов):
- 3 группа – (представители сибирской флоры):
- 4 группа – (растения, которые не встречаются на территории Вологодской области):

**7.** Система охраняемых природных территорий России состоит из двух групп объектов. К первой относятся участки, выполняющие защитные функции (зелёные зоны вокруг населённых пунктов, водоохранные и лесозащитные полосы, зоны санитарной охраны источников водоснабжения). Вторую группу образуют особо охраняемые природные территории (ООПТ) разных категорий. Категории отличаются по научной ценности природных объектов и режиму их охраны.

В нашей области ООПТ представлены двумя территориями, которые имеют федеральный статус охраны, и более 200-ми ООПТ областного и местного подчинения.

- 1) Назовите категорию и дайте название двух ООПТ федерального значения, самых больших по площади и самых значимых для сохранения природной среды:
- 2) Назовите категорию территорий, предназначенных для сохранения и восстановления типичных и редких природных ландшафтов, и их компонентов:
- 3) Назовите категорию территорий, предназначенную для сохранения уникальных, ценных в экологическом, научном, культурном и эстетическом отношении природных комплексов и отдельных небольших объектов естественного происхождения:

**8.** На территории Вологодской области больше 8 тыс. населённых пунктов, из них больше всего – деревень и всего лишь 15 городов, в которых проживает большая часть населения области. Вот их список: Бабаево, Белозерск, Великий Устюг, Вологда, Вытегра, Грязовец, Кадников, Кириллов, Красавино, Никольск, Сокол, Тотма, Устюжна, Харовск, Череповец.

- 1) Назовите те города Вологодской области, на современных гербах которых изображены животные, а также самих животных:
- 2) На гербе какого города животных больше всего?

**9.** В Вологодской области опорный каркас расселения формируют два крупных города, два – средних и 11 малых городов. Численность населения в

большинстве из них за последнее десятилетие уменьшилась, многие малые города сегодня не соответствуют установленному в России стандарту людности в 12 тыс. человек, но до сих пор не утратили городского статуса.

1) Назовите оба крупных и оба средних города Вологодской области.

Крупные -

Средние -

2) Расставьте перечисленные ниже города в порядке убывания численности их населения: Великий Устюг, Вологда, Вытегра, Белозерск, Грязовец, Сокол, Череповец.

3) В каком городе нашей области численность населения самая маленькая – менее 5 тысяч человек?

### **Ответы на задания 9-11 класс**

Андомская возвышенность.

Девонский период – Андома гора (берег Онежского озера);

каменноугольный период – долина реки Тагажмы;

пермский период – урочище Опоки (берега реки Сухоны);

триасовый период – долина реки Юг.

Озёра: Шимозеро, Куштозеро; район – Вытегорский.

Арктический максимум – континентальные арктических широт; Азиатский (Сибирский) максимум – континентальные умеренных широт.

1) Волго-Балтийский водный путь и Северо-Двинский водный путь;

2) моря Балтийское и Каспийское; моря Белое и Каспийское.

3) Волго-Балтийский – р. Вытегра, р. Ковжа, оз. Белое, р. Шексна;

Северо-Двинский – р. Шексна, оз. Сиверское, р. Иткла, оз. Кубенское, р. Сухона, р. Северная Двина.

4) р. Шексна

1 группа – ель европейская, берёза бородавчатая, ольха серая, черника обыкновенная, брусника обыкновенная, майник двулистный, кислица обыкновенная, плаун булавовидный;

2 группа – дуб черешчатый, клен платановидный, вяз шершавый, яблоня лесная, лещина обыкновенная, калина обыкновенная, ландыш майский, колокольчик широколистный;

3 группа – княжик сибирский, лиственница сибирская, пихта сибирская; группа – женьшень настоящий.

1) заповедник Дарвинский; национальный парк «Русский Север»;

2) государственные заказники; 3) памятники природы.

1) Белозерск – 2 рыбы; Вытегра – медведи; Сокол – птица; Тотьма – чёрная лисица; Череповец – медведи и рыбы;

2) Череповец (2 медведя и 4 рыбы).

1) два крупных: Череповец и Вологда, два средних: Сокол и Великий Устюг.

2) Череповец, Вологда, Сокол, Великий Устюг, Грязовец, Вытегра, Белозерск

3) Кадников

### **Литературное краеведение**

## Олимпиадные задания (возрастная категория 1-4 класс)

№	Вопросы
1	<p>На Кремлевской площади в Вологде стоит памятник поэту, принимавшему участие в заграничных походах русской армии в 1813 г. Рядом с воином, которого А.С. Пушкин считал своим учителем, отлит в бронзе его боевой конь.</p> <p><b>О каком великом поэте идет речь?</b></p>
2	<p>У известного выходца с Русского Севера, поэта Николая Алексеевича Клюева, есть такие строки:</p> <p><i>Тёпел паз, захватисты кокоры, Крутолоб тесовый шоломок. Будут рябью писаны подзоры, И лудянкой выпестрен конёк.</i></p> <p>Название стихотворения состоит из двух слов, первое из них – «рожество».</p> <p><b>Как называется стихотворение полностью?</b></p>
3	<p>27 февраля 1918 г. в Политехническом музее в Москве состоялся поэтический конкурс. В нем победил поэт Игорь Северянин, жизнь которого была тесно связана с Череповецким уездом. Проигравшим оказался сам Владимир Маяковский.</p> <p><b>Какой титул был присвоен Северянину?</b></p>
4	<p>Среди произведений нашего земляка, известного писателя Варлама Шаламова есть автобиографическая повесть, посвященная Вологде.</p> <p><b>Как она называется?</b></p>
5	<p>В одном из стихотворений Николая Михайловича Рубцова есть такие строки:</p> <p><i>Новый забор перед школою, Тот же зеленый простор. Словно ворона веселая, Сяду опять на забор!</i></p> <p><b>Как называется это известное стихотворение?</b></p>
6	<p>Этот писатель – автор детской повести «Весенние перевёртыши». Его имя носила также Вологодская областная юношеская библиотека.</p> <p><b>О ком идет речь?</b></p>
7	<p>Александр Пушкин – Михайловское, Михаил Лермонтов – Тарханы, Михаил Шолохов – Вёшенская, Василий Белов –</p> <p><b>Назовите населенный пункт Вологодской области, связанный с именем последнего писателя.</b></p>
8	<p>Важной частью наследия Василия Ивановича Белова являются рассказы для детей. Один из сборников посвящен животным.</p> <p><b>Как он называется?</b></p>
9	<p><i>Рос мальчишка далеко не неженкой! Но чего ни встретишь в царстве сонном! И приснились раз ему подснежники –</i></p>



	<i>Синие бубенчики со звоном.</i> <b>Какой известной вологодской поэтессе принадлежат следующие строки?</b>
10	Современный вологодский писатель Владимир Иванович Аринин опубликовал эту научно-фантастическую сказку в 1979 г. Действие в ней разворачивается на планете цветов, а главными героями являются Астра и Хризантема. <b>О какой сказке идет речь?</b>

### Ответы на задания 1-4 классы

1. Константин Николаевич Батюшков
2. «Рождество избы»
3. «Король поэтов»
4. «Четвертая Вологда»
5. «Тихая моя родина»
6. Владимир Федорович Тендряков
7. Тимониха
8. «Рассказы о всякой живности»
9. Ольга Александровна Фокина
10. «Оранжевая звезда»

## Олимпиадные задания (возрастная категория 5-8 класс)

№	Вопросы
1	В Великом Устюге родился выдающийся святой Русской православной церкви. Он проповедовал христианство в землях коми-зырян, создал для них алфавит и перевёл на их язык основные церковные сочинения. <b>О ком идет речь?</b>
2	В XIII в. в Великий Новгород прибыл немецкий купец из Любека. Он был настолько поражён красотой русских церквей и монастырей, что перешел из католичества в православие. Впоследствии он поселился в Великом Устюге и стал жить на подаяние на паперти Успенского собора. Однажды своими молитвами он спас город от «каменной тучи». <b>Назовите этого святого.</b>
3	Преподобный Нил Сорский, основатель первого скита близ Кирилло-Белозерского монастыря, был идеологом мощного духовно-политического течения второй половины XV – первой половины XVI вв. <b>Что это было за течение?</b>
4	В начале XVI в. знаменитый иконописец Дионисий написал житийную икону, которую сейчас можно увидеть в Вологодском музее-заповеднике. Образ посвящен святому, который входил в круг общения Сергия Радонежского и князя Дмитрия Ивановича, а также основал один из монастырей под Вологдой. <b>Назовите этого святого.</b>
5	<b>С каким писателем связаны здание Вологодского педагогического колледжа и Спасо-Прилуцкий монастырь?</b>
6	В 1843 г. в Великом Устюге родился известный писатель народнического направления, описавший в своих произведениях различные стороны жизни русского народа. Наиболее известен его роман «Хроника села Смурина», а в Вологде его именем названа улица. <b>Кто это?</b>
7	В селе Покровском (нынешний Грязовецкий район Вологодской области) расположена дворянская усадьба. В самом начале XIX в. здесь родился выдающийся деятель Русской православной церкви, канонизированный в 1988 г. <b>Назовите его.</b>
8	Этот поэт был танкистом во время Великой Отечественной войны. Ему посвящен музей в городе Белозерске. <b>О ком идет речь?</b>
9	Этот фильм-балет вышел на телевизионные экраны в 1982 г. Он был поставлен на музыку известного вологодского композитора Валерия Гаврилина по мотивам рассказа Антона Чехова «Анна на шее». <b>О каком фильме-балете идет речь?</b>
10	Этот двухэтажный особняк был выстроен в 1844 г. в Вологде на

	<p>Соборной горке. Изначально он принадлежал вологодской епархии и использовался как жилое помещение для причта Софийского собора. В нем провел свое детство вологодский писатель XX века, автор произведений о лагерной жизни.</p> <p><b>Как называется сейчас этот дом?</b></p>
--	---

### **Ответы на олимпиадные задания 5-8 класс.**

1. Стефан Пермский
2. Прокопий Устюжский
3. Нестяжатели
4. Димитрий Прилуцкий
5. Константин Николаевич Батюшков
6. Павел Владимирович Засодимский
7. Святитель Игнатий (Брянчанинов)
8. Сергей Сергеевич Орлов
9. «Анюта»
10. Шаламовский дом

## Олимпиадные задания (возрастная категория 9-11 класс)

№	Вопросы
1	В судьбе этого известного литератора второй четверти XIX в. связались воедино журнал «Телескоп», «Первое философическое письмо» П.Я. Чаадаева и Вологда. <b>Кто имеется в виду?</b>
2	Этот выдающийся ученый прославился как автор книги «Россия и Европа» и теории культурно-исторических типов. В 1849 году он был арестован по делу Петрашевского и сослан в Вологду, где написал работу о местном климате. <b>О ком идет речь?</b>
3	Летом 1894 года один наш знаменитый земляк, художник, предпринял путешествие на барке по Северной Двине (от Устюга до Архангельска) и по Белому морю (до Соловков). Результатом этой поездки стало множество живописных этюдов, зарисовок архитектуры и интерьеров храмов Русского Севера, а также литературный дневник «На Северной Двине. По деревянным церквам». <b>О каком художнике идет речь?</b>
4	В 1917 г. в церкви Кирика и Иулитты деревни Толстиково Вологодского уезда состоялось венчание Сергея Есенина и Зинаиды Райх. Свидетелем со стороны невесты был вологодский поэт. <b>Назовите его.</b>
5	В цикле стихов Николая Алексеевича Клюева «Ленин» 1918 года есть такие строки: <i>Есть в Ленине керженский дух, Игуменский окрик в декретах, Как будто истоки разрух Он ищет в «Поморских ответах».</i> <b>С каким религиозным течением был связан сборник «Поморские ответы»?</b>
6	<i>Как хороши, как свежи будут розы, Моей страной мне брошенные в гроб!</i> <b>Назовите автора этих строк.</b>
7	Этот вологодский писатель оказался в ГУЛАГе за распространение «завещания» В.И. Ленина и наряду с А.И. Солженицыным создал одно из значительных направлений в русской литературе XX века. <b>О ком идет речь?</b>
8	В книге Василия Ивановича Белова «Лад» читаем: «“Писано-прописано про Ивана Денисова, писано не для роману, все без обману. Пришел дядюшка Влас, кабы мне на это время далась власть, да стадо овец, я стал бы им духовный отец, всех бы исповедал да и в кучку склал” и т.д. Подобное словотворчество свойственно было только мужчинам,

	<p>женщина, говорящая в рифму, встречалась довольно редко».</p> <p><b>Как называется такая форма словотворчества, связанная с театральными представлениями на ярмарках?</b></p>
9	<p>Киноактёр Николай Олялин, уроженец Вологодской области, прославился благодаря постановке одной из драм Михаила Булгакова, которая вышла на экраны в 1970 г. В этом фильме Олялин сыграл вестового Крапилина, вступающего в смертельный спор с генералом Хлудовым.</p> <p><b>О какой драме Булгакова идет речь?</b></p>
10	<p>В 1964 г. в деревню Норинская Архангельской области был сослан поэт, будущий Нобелевский лауреат. Здесь, на севере, он написал следующие строки:</p> <p><i>Северный край, укрой.</i>  <i>И поглубже. В лесу.</i>  <i>Как смолу под корой,</i>  <i>спрячь под веком слезу.</i></p> <p><b>О ком идет речь?</b></p>

### Ответы на задания 9-11 классы

1. Николай Иванович Надеждин
2. Николай Яковлевич Данилевский
3. Василий Васильевич Верещагин
4. Алексей Алексеевич Ганин
5. Старообрядчество
6. Игорь Северянин
7. Варлам Тихонович Шаламов
8. Раёчный стих (раёк)
9. «Бег»
10. Иосиф Александрович Бродский

### Список литературы:

1. Бочаров Г. Вологда, Кириллов, Ферапонтово, Белозерск. – М., 1966
2. Вологодская энциклопедия. Вологда, 2006
3. Вологда. Краеведческий альманах. Выпуск 2. – Вологда, 1997
4. Вологда. Краеведческий альманах. Выпуск 3. – Вологда, 2000.
5. Выдающиеся вологжане- Вологда, 2005, 2010.
6. Вытегра: краеведческий альманах. Вып. 1. – Вологда, Русь, 2008.
7. Вологодский кремль// В. Соколов. Вологда. – Вологда, 1977.
8. География Вологодской области. Учебное пособие для учащихся 8-9 классов общеобразовательной школы. Авторы: Бондаренко Д.А., Воробьев Г.А., Золотова О.А., Комиссаров В.В., МаксUTOва Н.К., Скупинова Е.А., Соколова Е.Н. – Вологда, 2005.
9. Железняк В. Вологда. Вологодское книжное издательство, 1963.
10. История Вологодского края с древнейшего периода до конца XVI века: учебное пособие для учащихся 6 кл. – Вологда, 2005.
11. История Вологодского края XVII-XVIII веков: учебное пособие для учащихся 7 кл. – Вологда, 2005.
12. История Вологодского края XIX века: учебное пособие для учащихся 8 кл. – Вологда, 2005.
13. История Вологодского края XX - начала XXI века: учебное пособие для учащихся 9 кл. – Вологда, 2005.
14. Коновалов Ф.Я., Панов Л.С., Уваров НВ. Вологда XII-начало XX века. Краеведческий словарь. Архангельск. Северо-Западное книжное издательство, 1993.
15. Литература Вологодского края: учебное пособие для 5-6 классов. Вологда, 2008. Литература Вологодского края: 7-8 классы: учебное пособие. – Вологда, 2012.
16. Литература Вологодского края: 9 класс: учебное пособие. – Вологда, 2013.
17. Никитинский. И. Вологодский кремль Ивана Грозного // Русская культура на рубеже веков. – Вологда, 2002
18. Рыбаков А. Устюжна. Череповец. Вытегра. – Москва, 1981.
19. Сазонов А. Такой город в России один. – Вологда, 1993.
20. В. Соколов. Собор Софии – Вологда, 1977.
21. Тельтевский П. Великий Устюг: архитектура и искусство XVII-XIX веков – Москва, 1977.
22. Фалин Н. Вологодская крепость в XVII веке. – Вологда, 1924

#### **Интернет ресурсы:**

1. Электронный каталог БУК ВО «Вологодская областная универсальная научная библиотека», старинные города Вологодской области <https://www.booksite.ru/oldtown.htm>
2. Электронный каталог БУК ВО «Вологодская областная универсальная научная библиотека», Память Вологды <https://www.booksite.ru/fulltextsearchn/default.aspx>
3. Отдел краеведения БУК ВО «Вологодская областная универсальная научная библиотека» [https://vk.com/club\\_185488682](https://vk.com/club_185488682)